

**Onkološki inštitut Ljubljana**

**Epidemiologija in registri raka**

**Register ZORA**

**Preliminarno poročilo o rezultatih  
v letih 2004 in 2005**

**2006**

## **VSEBINA**

|   |           |
|---|-----------|
| <b>1 Odziv na vabila, poslana iz koordinacijskega centra</b>        | <b>2</b>  |
| <b>2 Ocena deleža žensk s pregledom brisa materničnega vratu</b>    | <b>4</b>  |
| <b>3 Izvidi brisov materničnega vratu</b>                           | <b>6</b>  |
| <b>4 Povezava podatkov Registra ZORA s podatki Registra raka RS</b> | <b>14</b> |
| <b>5 Rak materničnega vratu v Sloveniji v obdobju 1996 – 2004</b>   | <b>16</b> |

## 1 Odziv na vabila, poslana iz koordinacijskega centra

V obdobju od 15. 9. 2003 do 31. 12. 2005 smo iz koordinacijskega centra poslali 88.556 vabil ženskam, ki po naših podatkih niso imele izbranega osebnega ginekologa. Seznam žal ni bil ažuriran od leta 2004, ker nam ZZS noče več posredovati teh podatkov. Glede na to, da je pogoj za izbor ustrezne ženske za vabilo tudi, da nima registriranega izvida v Registru ZORA, domnevamo, da vabila dobijo prave ženske.

Če ne upoštevamo tistih, ki odgovorijo, da so že bile na pregledu oz. da nimajo maternice ali ne želijo na pregled, je bilo ustreznih 85.915 žensk. Več kot tri mesece po poslanem vabilu smo registrirali 15.472 izvidov, kar pomeni, da se je odzvalo 18 % povabljenih. Odziv po starostnih skupinah je prikazan v Tabeli 1. Največji odziv je pri ženskah po 45. letu starosti; pregled po letih kaže, da se postopno veča.

Gotovo so ta vabila, skupaj s tistimi, ki jih pošiljajo izbrani ginekologi, prispevala k večji stopnji pregledanosti, kar je prikazano v naslednjem poglavju.

**Tabela 1. Odstotni delež žensk, starih 20-64 let, z najmanj enim registriranim izvidom BMV v Sloveniji po zdravstvenih regijah v različnih triletnih obdobjih**

| Starost (let) | Št. poslanih vabil | Št. ustreznih žensk | Odstotek z izvidom |
|---------------|--------------------|---------------------|--------------------|
| 20 – 24       | 15.359             | 15.036              | 15,1               |
| 25 – 29       | 7.335              | 7.197               | 13,8               |
| 30 – 34       | 4.996              | 4.916               | 12,3               |
| 35 – 39       | 5.870              | 5.784               | 13,6               |
| 40 – 44       | 6.710              | 6.605               | 15,5               |
| 45 – 49       | 8.773              | 8.600               | 18,7               |
| 50 – 54       | 11.567             | 11.305              | 16,9               |
| 55 – 59       | 12.020             | 11.492              | 21,4               |
| 60 – 64       | 15.926             | 14.980              | 25,4               |
| <b>Skupaj</b> | <b>88.556</b>      | <b>85.915</b>       | <b>18,0</b>        |

## 2 Ocena deleža žensk s pregledom brisa materničnega vratu

Centralno registracijo vseh izvidov brisov materničnega vratu (BMV) iz laboratorijev in njihovo povezovanje s podatki prebivalk smo začeli v januarju 1998 (ljubljanska regija). Postopno so podatke pošiljali tudi drugi laboratoriji; v letu 2002 smo registrirali podatke iz 15 laboratorijev, od leta 2003 iz vseh 19 laboratorijev. V letu 2004 so laboratoriji, ki niso ustrezali merilom iz pravilnika, nehali delovati, tako se je do konca leta 2004 število laboratorijev zmanjšalo na 12.

V tabeli 1 so podatki o pregledanosti žensk v treh triletjih. Glede na postopno registracijo so za vsa 3 triletja najbolj verodostojni podatki za ljubljansko regijo, najmanj za murskosoboško (začetek registracije izvidov konec 2003).

Podatki Registra ZORA kažejo, da se je delež žensk (20-64 let) z vsaj enim pregledanim BMV v Sloveniji v obdobju 2003-2005 približal minimalni ciljni vrednosti, 70 % (Tabela 2).

**Tabela 2. Odstotni delež žensk, starih 20-64 let, z najmanj enim registriranim izvidom BMV v Sloveniji po zdravstvenih regijah v različnih triletnih obdobjih**

| Zdravstvena<br>regija | Odstotni delež žensk (20-64 let) z najmanj enim BMV v triletnem obdobju |                           |                           |                           |                           |
|-----------------------|---|---------------------------|---------------------------|---------------------------|---------------------------|
|                       | 01.07.1998-<br>30.06.2001   | 01.07.1999-<br>30.06.2002 | 01.07.2000-<br>30.06.2003 | 01.07.2001-<br>30.06.2004 | 01.07.2002-<br>30.06.2005 |
| Celje                 | 28,9  | 46,8                      | 58,8                      | 68,2                      | 72,0                      |
| Nova Gorica           | 4,0   | 24,1                      | 44,9                      | 62,3                      | 71,2                      |
| Ljubljana             | 55,3  | 63,4                      | 67,7                      | 69,2                      | 70,3                      |
| Kranj                 | 20,6  | 28,2                      | 45,4                      | 61,5                      | 70,1                      |
| Novo mesto            | 8,9   | 23,2                      | 45,1                      | 61,5                      | 69,6                      |
| Koper                 | 43,0  | 55,1                      | 60,2                      | 62,5                      | 65,5                      |
| Ravne                 | 3,3   | 10,2                      | 28,1                      | 50,6                      | 62,3                      |
| Maribor               | 42,3  | 47,8                      | 49,9                      | 56,3                      | 60,7                      |
| Murska<br>Sobota      | 2,7   | 5,0                       | 16,8                      | 39,3                      | 58,1                      |
| <b>Slovenija</b>      | <b>34,2</b>   | <b>44,2</b>               | <b>53,6</b>               | <b>62,4</b>               | <b>67,6</b>               |

Za razlike med zdravstvenimi regijami je lahko vzrok tudi to, da v letu 2002 še nismo zajeli vseh BMV, predvsem iz V Slovenije.

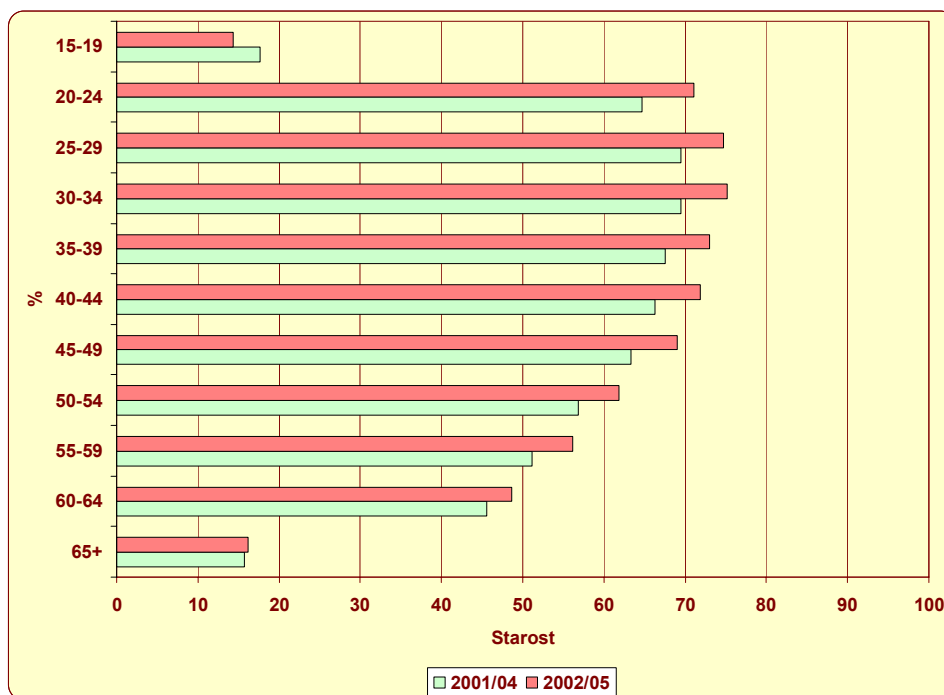
Delež žensk z izvidom v enem letu po regijah je prikazan v tabeli 3. Več kot tretjina v posameznem letu je razumljiva, saj mora določen del žensk s spremembami prihajati na preglede pogosteje kot na 3 leta, poleg tega pa gre v tri - letni interval lahko samo tista, ki ima dva izvida v obdobju enega leta ocenjena kot popolnoma normalna in kakovostna.

Tabela 3. Odstotni delež žensk (20-64 let) z najmanj enim izvidom BMV v enem letu

| Zdravstvena regija | Odstotni delež žensk (20-64 let) z najmanj enim izvidom BMV v enem letu |                         |                         |
|--------------------|---|-------------------------|-------------------------|
|                    | 01.07.2002 - 30.06.2003   | 01.07.2003 - 30.06.2004 | 01.07.2004 - 30.06.2005 |
| Kranj              | 29,8  | 39,0                    | 38,4                    |
| Nova Gorica        | 28,4  | 36,7                    | 38,0                    |
| Celje              | 31,6  | 37,2                    | 37,8                    |
| Ljubljana          | 30,6  | 35,7                    | 36,7                    |
| Novo mesto         | 30,6  | 36,5                    | 36,4                    |
| Koper              | 26,1  | 32,9                    | 33,9                    |
| Murska Sobota      | 13,8  | 27,6                    | 30,7                    |
| Maribor            | 21,8  | 30,3                    | 29,7                    |
| Ravne              | 20,9  | 31,9                    | 26,9                    |
| <b>Slovenija</b>   | <b>27,4</b>   | <b>34,6</b>             | <b>35,0</b>             |

Poleg regijskih so razlike v pregledanosti tudi po starosti. Po 50. letu je delež pregledanih žensk še vedno premajhen, čeprav se je v zadnjem obdobju povečal (Slika 1).

Slika 1. Odstotni delež žensk z najmanj enim izvidom BMV v Sloveniji po starosti v dveh triletnih obdobjih



### 3 Izvidi brisov materničnega vratu

V letu 2004 se je zmanjšalo število laboratorijev z 19 na 12 (rok je bil sicer 1. 7., vendar so izvide pošiljali še naprej).

V nadaljevanju so prikazani najpomembnejši kazalniki v letu 2005, ko smo registrirali **271.010 izvidov**, vsi rezultati pa so v preglednici (**Tabela 4**) na koncu poglavja, kjer najdete tudi slike.

#### *Razlog odvzema*

- Pri razlogu odvzema se z leti zmerno povečuje delež BMV, pregledan pri preventivnem pregledu, vključno pri vabljenih ženskah (razlog ZORA). Razlog ZORA je gotovo še podcenjen in ga ginekologi zamenjujejo s preventivo. Večanje teh deležev gre predvsem na račun večje kakovosti podatkov, saj se vsaj pri tem in drugih, ključnih podatkih, zmanjšuje število izvidov brez podatkov. Delež BMV s kontrolnih pregledov je relativno konstanten in se giblje okrog 11-12 %. Od leta 2002 se zmerno povečuje delež kurativnih pregledov.

#### *Kakovost brisa*

- Deleži brisov, ki so bili v tem obdobju po kakovosti opredeljeni kot manj uporabni ali neuporabni, se med posameznimi laboratoriji še vedno precej razlikujejo. Slovensko povprečje je 7,3 % manj uporabnih BMV; v treh laboratorijih ta odstotek presega 10, v treh pa je manjši od 5 (**Slika 2**). Pretežni del manj kakovostnih BMV je posledica tega, da v vzorcih ni endocervikalnih in metaplastičnih celic. Od povprečja (50,8 %) trije laboratoriji za več kot 10 % odstopajo z velikim odstotkom ugotovljenih tovrstnih pomanjkljivosti v BMV, trije pa z majhnim (**Slika 3**).
- Na **Sliki 4** je prikazano gibanje deleža manj uporabnih BMV v letih 2002-2005. V večini laboratorijev se ta delež zmanjšuje, pri dveh z najnižjimi odstotki je trend obraten, v štirih pa trenda ni.

#### *Razred po Papanicolaou in neoplastične spremembe*

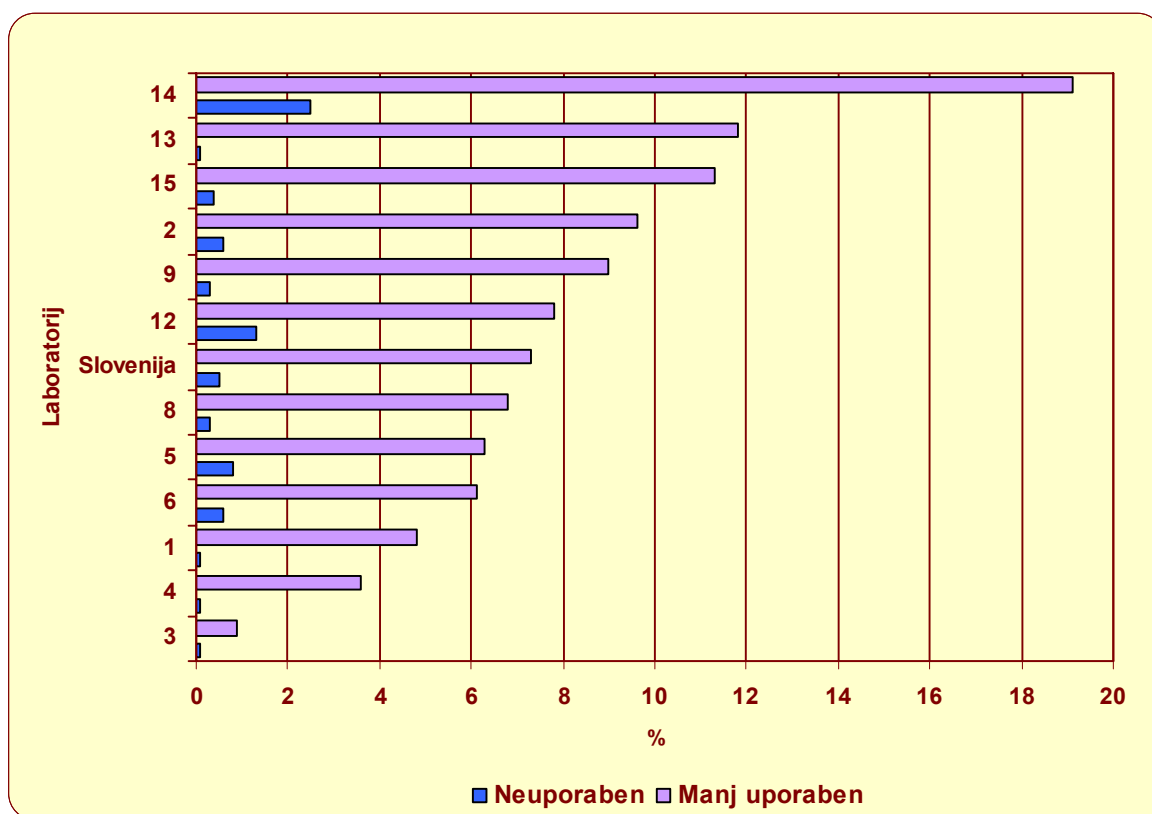
- V letu 2005 smo zabeležili skoraj enak odstotek (12,5% ) BMV v razredu PAP II kot leta 2004 (12,7 %) in za več kot pol odstotka več PAP III (1,9 %) kot leta 2004 (1,2 %) (**Slika 5**). Lahko, da je razlog velikega odstotka PAP II v tem, da gre za laboratorije v bolnišnicah, kjer v večji meri pregledujejo BMV žensk s patološkimi spremembami. **Zato je za primerjavo dodan graf z odstotki izvidov PAP II in PAP III pri BMV, označenih kot preventiva/ZORA (Slika 6)**. Kot je pričakovati, je odstotek PAP II manjši, laboratoriji pa se po rangi bistveno ne razlikujejo.

- Na **Sliki 7** je prikazan odstotek BMV z abnormnimi celicami in blago diskariozo pri BMV, ocenjenih kot PAP II, kjer so razlike med laboratoriji večje; zanimivo je, da v enem delež abnormnih žleznih celic, ki so praviloma redkejše, presega delež abnormnih ploščatih; glede na to, da so upoštevani le izvidi PAP II, verjetno ne preseneča, da so razmerja podobna, če upoštevamo le BMV, odvzete kot preventiva/ZORA (**slika 8**). Razlike med laboratoriji so pretežno posledica neenotnega ocenjevanja BMV.
- Na **sliki 9** je prikazano gibanje deležev BMV, ocenjenih kot PAP II po laboratorijih v obdobju 2002-2005.

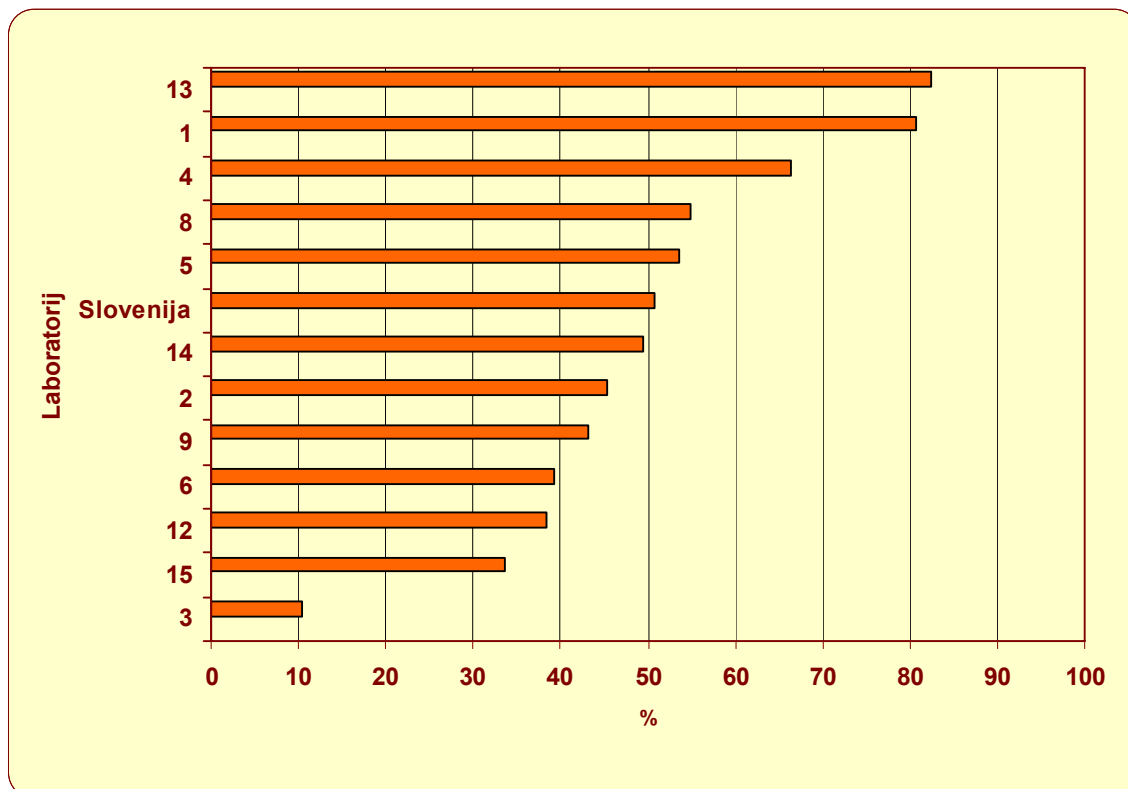
### Šifrant laboratorijev

- 1 Zdravstveni dom Ljubljana
- 2 Onkološki inštitut
- 3 Ginekološka klinika
- 4 SIZE d.o.o.
- 5 Splošna bolnišnica Izola
- 6 Splošna bolnišnica Celje
- 8 Splošna bolnišnica Maribor
- 9 Zdravstveni dom Nova Gorica
- 12 Radmila Obradovič Novak, ginekološka citodiagnostika
- 13 Splošna bolnišnica Novo mesto
- 14 Splošna bolnišnica Murska Sobot
- 15 BGP Kranj

Slika 2. Manj uporabni in neuporabni BMV v obdobju 1. 1. 2005 – 31. 12. 2005

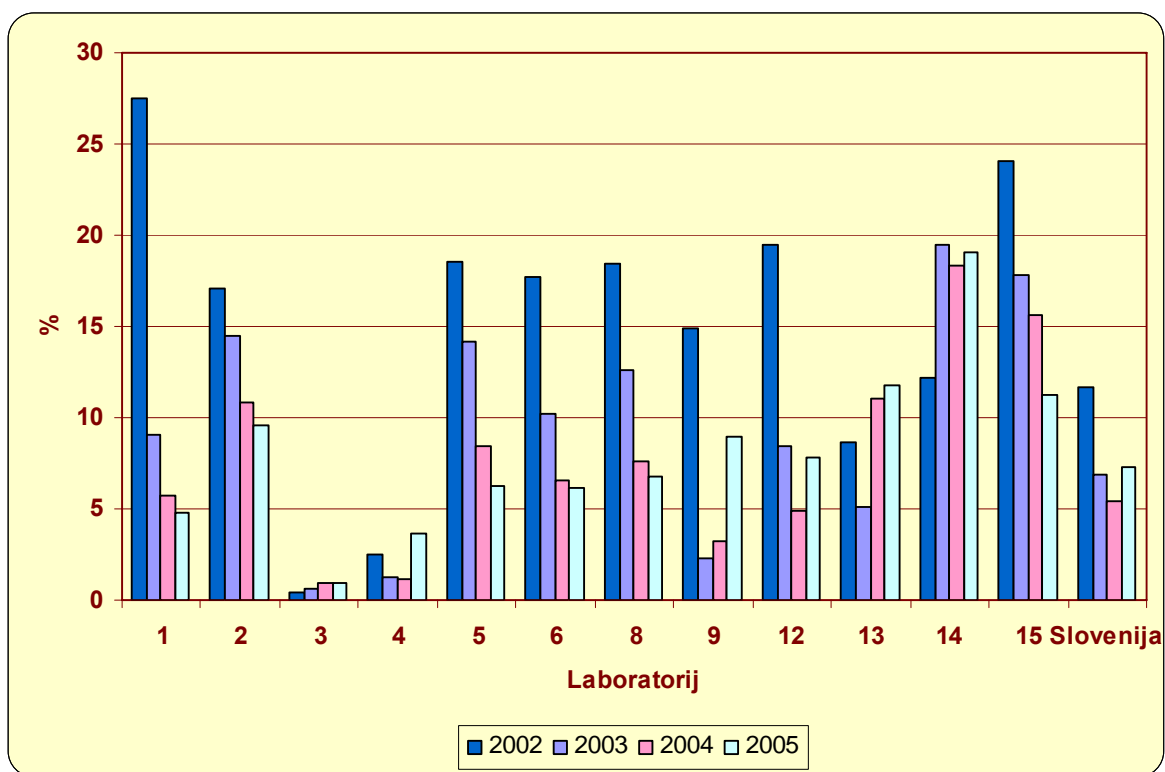


Slika 3. Delež BMV brez endocervikalnih in metaplastičnih celic v obdobju 1. 1. 2005 – 31. 12. 2005

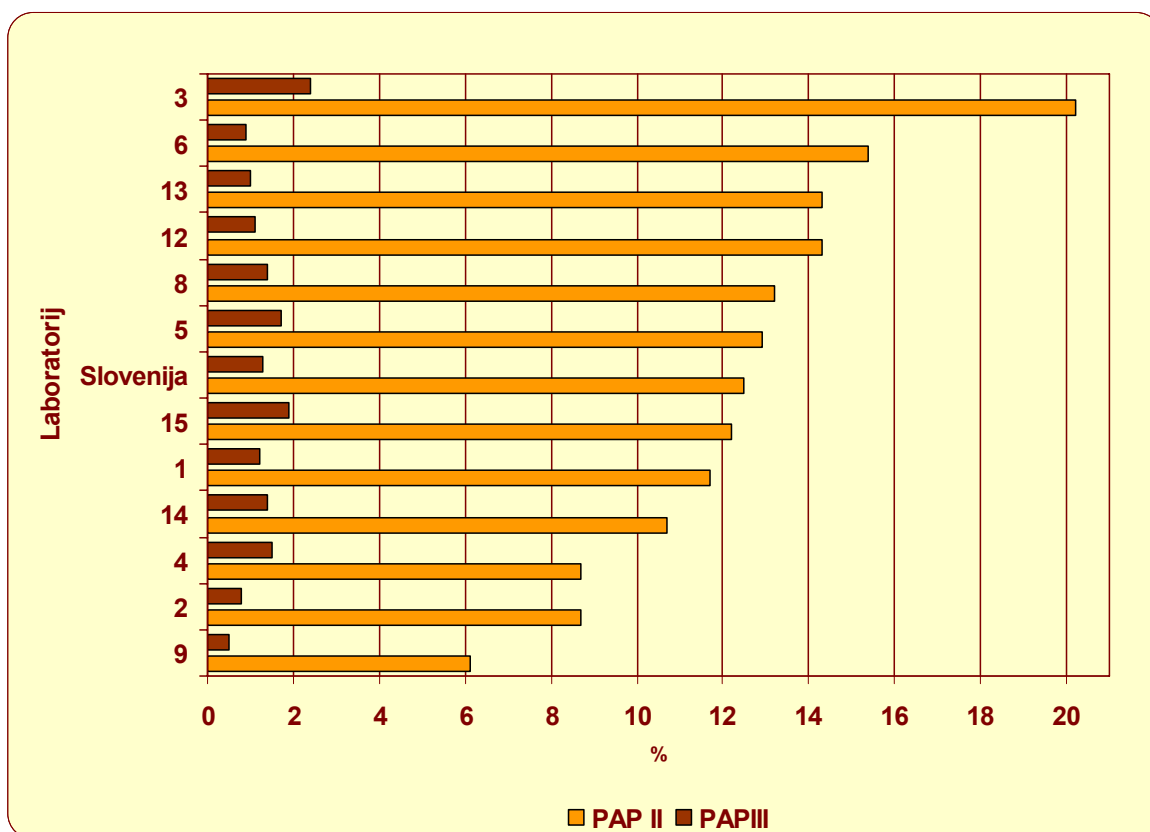




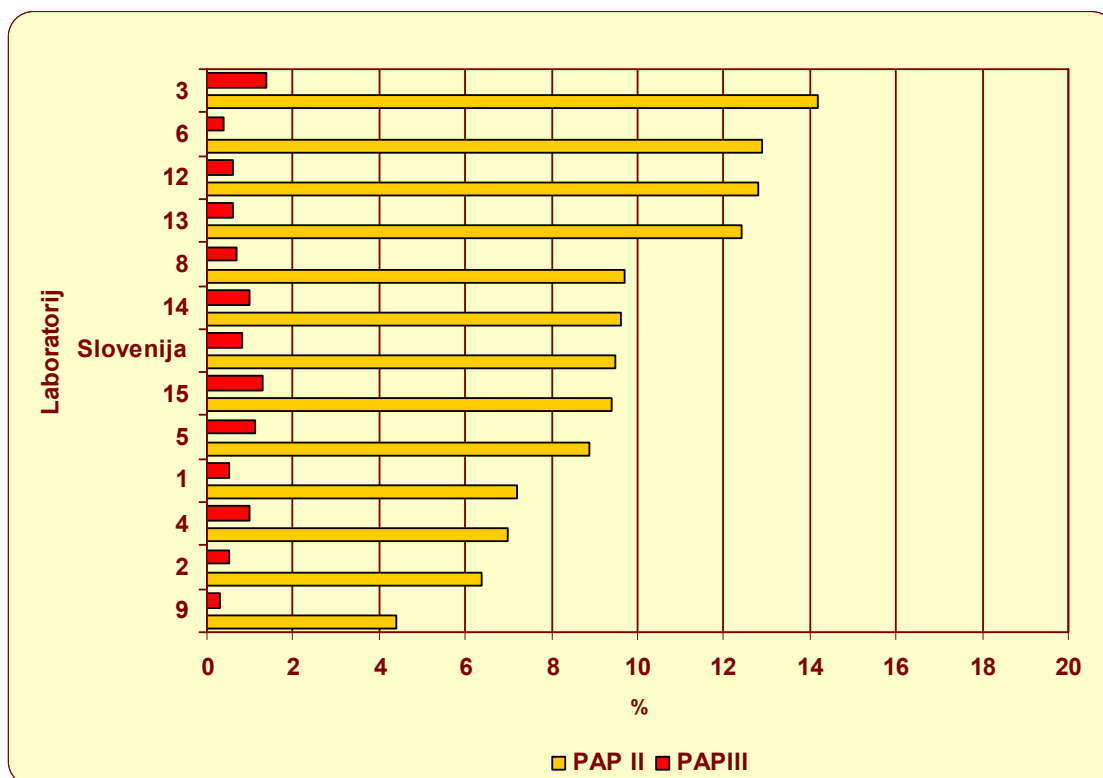
Slika 4. Delež manj uporabnih BMV v letih 2002 – 2005 po laboratorijih



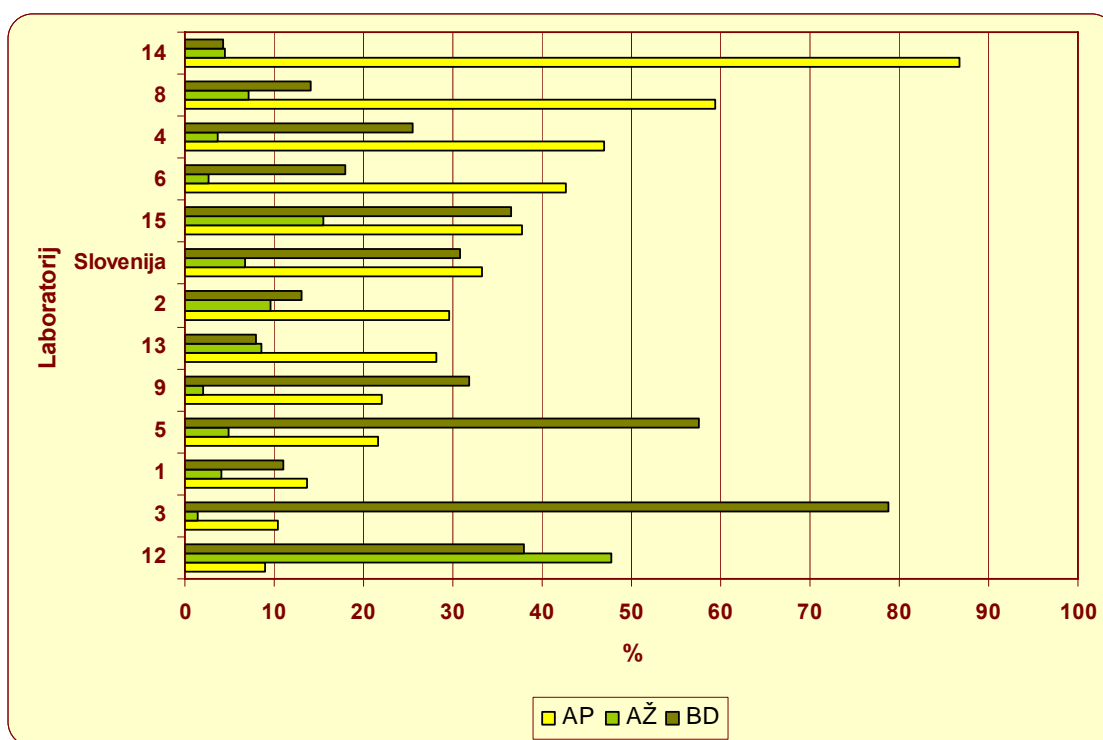
Slika 5. Delež izvidov PAP II in PAP III v obdobju 1. 1. 2005 – 31. 12. 2005



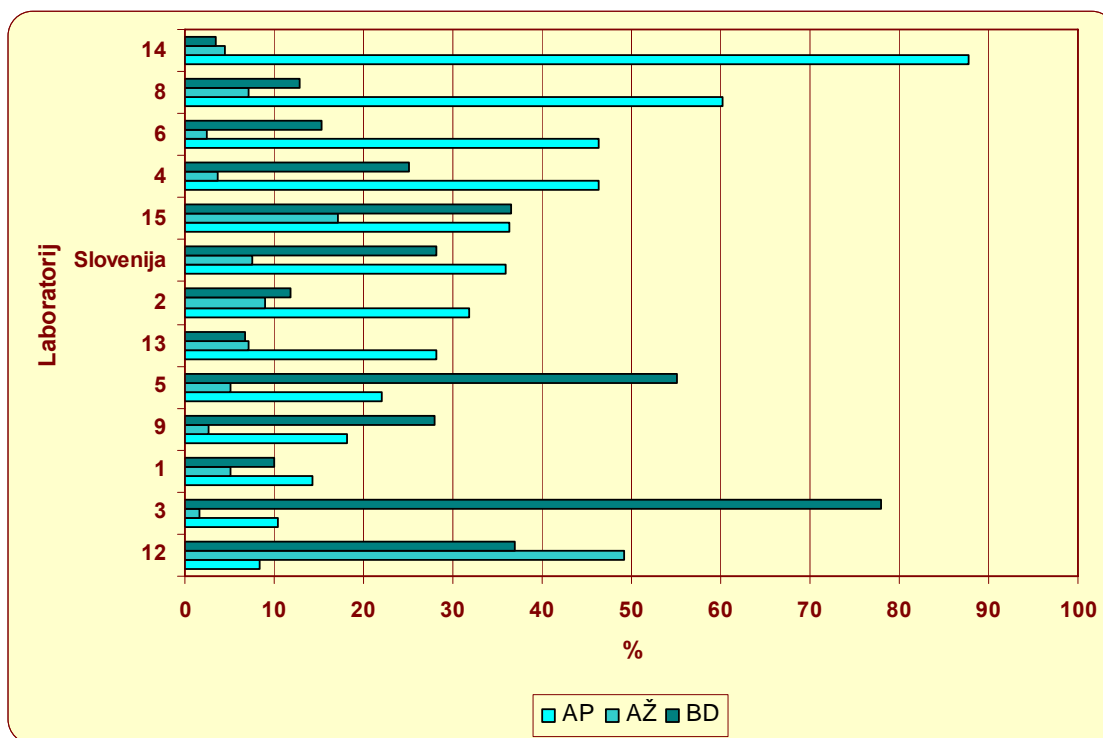
**Slika 6. Delež izvidov PAP II in PAP III pri BMV z razlogom odvzema »preventiva« ali »ZORA« v obdobju 1. 1. 2005 – 31. 12. 2005**



**Slika 7. Delež BMV z abnormnimi celicami (AP, AŽ) in blago diskariozo (BD) pri izvidih PAP II v obdobju 1. 1. 2005 – 31. 12. 2005**



**Slika 8. Delež BMV z abnormnimi celicami in blago diskariozo pri izvidih PAP II (razlog odvzema »preventiva« in »ZORA«) v obdobju 1. 1. 2005 – 31. 12. 2005**



**Slika 9. Delež izvidov PAP II v letih 2002 – 2005 po laboratorijih**

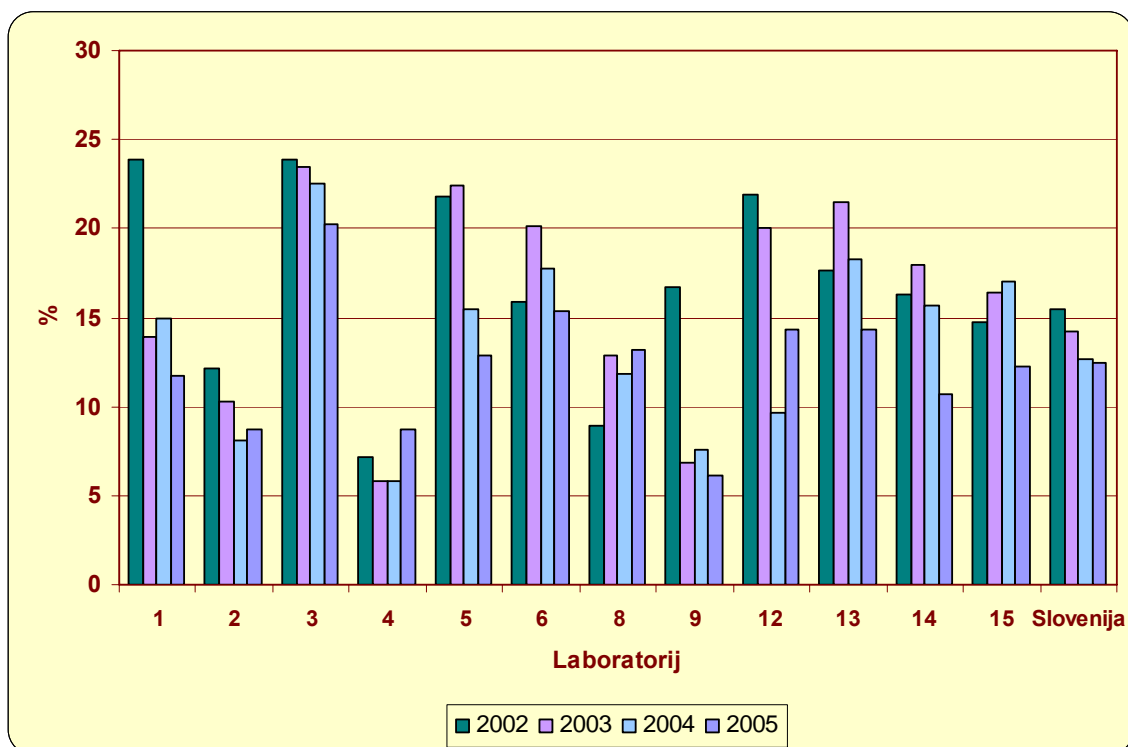


Tabela 4. Pregled nekaterih podatkov iz izvidov v letih 2002 do 2005

| Leto                                 | 2002           |              | 2003           |              | 2004           |              | 2005           |              |
|--------------------------------------|----------------|--------------|----------------|--------------|----------------|--------------|----------------|--------------|
| Izbrani podatki                      | Število        | %            | Število        | %            | Število        | %            | Število        | %            |
|                                      | <b>220.872</b> | <b>100,0</b> | <b>238.704</b> | <b>100,0</b> | <b>269.979</b> | <b>100,0</b> | <b>271.010</b> | <b>100,0</b> |
| <i>Prejšnji citološki izvid</i>      |                |              |                |              |                |              |                |              |
| 1 - PAP I                            | 124728         | <b>56,5</b>  | 142963         | <b>59,9</b>  | 180536         | <b>66,9</b>  | 180056         | <b>66,4</b>  |
| 2 - PAP II                           | 33233          | <b>15,0</b>  | 37058          | <b>15,5</b>  | 35009          | <b>13,0</b>  | 31816          | <b>11,7</b>  |
| 3 - PAP III                          | 2201           | <b>1,0</b>   | 2303           | <b>1,0</b>   | 2344           | <b>0,9</b>   | 2340           | <b>0,9</b>   |
| 4 - PAP IV, V                        | 78             | <b>0,0</b>   | 54             | <b>0,0</b>   | 64             | <b>0,0</b>   | 66             | <b>0,0</b>   |
| ni podatka                           | 60632          | <b>27,5</b>  | 56326          | <b>23,6</b>  | 52026          | <b>19,3</b>  | 56732          | <b>20,9</b>  |
|                                      |                |              |                |              |                |              |                |              |
| <i>Kolposkopija ob odvzemu brisa</i> |                |              |                |              |                |              |                |              |
| 1 - normalna                         | 117318         | <b>53,1</b>  | 110623         | <b>46,3</b>  | 123237         | <b>45,6</b>  | 110677         | <b>40,8</b>  |
| 2 - atipična                         | 6873           | <b>3,1</b>   | 8012           | <b>3,4</b>   | 6459           | <b>2,4</b>   | 7634           | <b>2,8</b>   |
| ni podatka                           | 96681          | <b>43,8</b>  | 120069         | <b>50,3</b>  | 140283         | <b>52,0</b>  | 152699         | <b>56,3</b>  |
|                                      |                |              |                |              |                |              |                |              |
| <i>Razlog odvzema brisa</i>          |                |              |                |              |                |              |                |              |
| 1 - ZORA                             | 397            | <b>0,2</b>   | 11335          | <b>4,7</b>   | 32991          | <b>12,2</b>  | 35553          | <b>13,1</b>  |
| 2 - preventiva                       | 163104         | <b>73,8</b>  | 157349         | <b>65,9</b>  | 175884         | <b>65,1</b>  | 171927         | <b>63,4</b>  |
| 3 - kurativa                         | 4770           | <b>2,2</b>   | 12750          | <b>5,3</b>   | 17176          | <b>6,4</b>   | 22385          | <b>8,3</b>   |
| 4 - kontrola (po PAP 2 in več)       | 25553          | <b>11,6</b>  | 30383          | <b>12,7</b>  | 34069          | <b>12,6</b>  | 33476          | <b>12,4</b>  |
| 5 - drugo                            | 2229           | <b>1,0</b>   | 5629           | <b>2,4</b>   | 7096           | <b>2,6</b>   | 7380           | <b>2,7</b>   |
| ni podatka                           | 24819          | <b>11,2</b>  | 21258          | <b>8,9</b>   | 2763           | <b>1,0</b>   | 289            | <b>0,1</b>   |
|                                      |                |              |                |              |                |              |                |              |
| <i>Mesto odvzema brisa</i>           |                |              |                |              |                |              |                |              |
| 1 - ektocerviks                      | 113059         | <b>51,2</b>  | 73121          | <b>30,6</b>  | 40516          | <b>15,0</b>  | 29784          | <b>11,0</b>  |
| 2 - endocerviks                      | 17359          | <b>7,9</b>   | 13721          | <b>5,7</b>   | 14323          | <b>5,3</b>   | 11885          | <b>4,4</b>   |
| 3 - vagina                           | 2661           | <b>1,2</b>   | 2513           | <b>1,1</b>   | 3022           | <b>1,1</b>   | 3181           | <b>1,2</b>   |
| 4 - vulva                            | 132            | <b>0,1</b>   | 152            | <b>0,1</b>   | 218            | <b>0,1</b>   | 204            | <b>0,1</b>   |
| 5 - drugo                            | 241            | <b>0,1</b>   | 85             | <b>0,0</b>   | 151            | <b>0,1</b>   | 123            | <b>0,0</b>   |
| 6 - ekto+endo cerviks                | 77654          | <b>35,2</b>  | 142284         | <b>59,6</b>  | 209995         | <b>77,8</b>  | 225763         | <b>83,3</b>  |
| ni podatka                           | 9766           | <b>4,4</b>   | 6828           | <b>2,9</b>   | 1754           | <b>0,6</b>   | 70             | <b>0,0</b>   |
|                                      |                |              |                |              |                |              |                |              |
| <i>Kakovost brisov</i>               |                |              |                |              |                |              |                |              |
| 1 - uporaben                         | 185200         | <b>83,8</b>  | 221408         | <b>92,8</b>  | 254326         | <b>94,2</b>  | 249750         | <b>92,2</b>  |
| 2 - manj uporaben                    | 25841          | <b>11,7</b>  | 16430          | <b>6,9</b>   | 14614          | <b>5,4</b>   | 19853          | <b>7,3</b>   |
| 3 - neuporaben                       | 1437           | <b>0,7</b>   | 776            | <b>0,3</b>   | 991            | <b>0,4</b>   | 1405           | <b>0,5</b>   |
| ni podatka                           | 8394           | <b>3,8</b>   | 90             | <b>0,0</b>   | 48             | <b>0,0</b>   | 2              | <b>0,0</b>   |
|                                      |                |              |                |              |                |              |                |              |

Tabela 4. - nadaljevanje

| Leto                                 | 2002           |              | 2003           |              | 2004           |              | 2005           |              |
|--------------------------------------|----------------|--------------|----------------|--------------|----------------|--------------|----------------|--------------|
|                                      | Število        | %            | Število        | %            | Število        | %            | Število        | %            |
| <b>Izbrani podatki</b>               | <b>220.872</b> | <b>100,0</b> | <b>238.704</b> | <b>100,0</b> | <b>269.979</b> | <b>100,0</b> | <b>271.010</b> | <b>100,0</b> |
| <b>Obrazložitev kakovosti brisov</b> |                |              |                |              |                |              |                |              |
| 1 - premalo celic                    | 4197           | 1,9          | 2413           | 1,0          | 2354           | 0,9          | 3093           | 1,1          |
| 2 - slabo fiksiran ali ohranjen b.   | 1901           | 0,9          | 649            | 0,3          | 619            | 0,2          | 1315           | 0,5          |
| 3 - nepregleden zaradi vnetja        | 3461           | 1,6          | 2566           | 1,1          | 2172           | 0,8          | 2940           | 1,1          |
| 4 - nepregleden zaradi krvi          | 1628           | 0,7          | 956            | 0,4          | 1081           | 0,4          | 21355          | 0,5          |
| 5 - brez endocerv./metapl. celic     | 14501          | 6,6          | 8924           | 3,7          | 8129           | 3,0          | 10800          | 4,0          |
| 7 - citoliza                         | 1007           | 0,5          | 998            | 0,4          | 1059           | 0,4          | 809            | 0,3          |
| 6 - drugo                            | 788            | 0,4          | 967            | 0,4          | 948            | 0,4          | 1177           | 0,4          |
| ni podatka                           | 193380         | 87,6         | 221231         | 92,7         | 253617         | 93,9         | 249214         | 92,0         |
| <b>Razred po Papanicolaou</b>        |                |              |                |              |                |              |                |              |
| 1 - PAP I                            | 175512         | 79,5         | 200473         | 84,0         | 231199         | 85,6         | 231821         | 85,5         |
| 2 - PAP II                           | 34151          | 15,5         | 33893          | 14,2         | 34234          | 12,7         | 34008          | 12,5         |
| 3 - PAP III                          | 2891           | 1,3          | 3225           | 1,4          | 3346           | 1,2          | 3585           | 1,3          |
| 4 - PAP IV, V                        | 183            | 0,1          | 156            | 0,1          | 170            | 0,1          | 181            | 0,1          |
| ni podatka                           | 8135           | 3,7          | 957            | 0,4          | 1030           | 0,4          | 1415           | 0,5          |
| <b>Neoplastične spremembe</b>        |                |              |                |              |                |              |                |              |
| 0 - ni sprememb                      | 167655         | 75,9         | 186343         | 78,1         | 188658         | 69,9         | 192034         | 70,9         |
| 1 - abnormne pl. celice              | 11474          | 5,2          | 10071          | 4,2          | 10852          | 4,0          | 11485          | 4,2          |
| 2 - abnormne žlezne celice           | 3698           | 1,7          | 3835           | 1,6          | 2949           | 1,1          | 2342           | 0,9          |
| 3 - blago diskariotične pl. celice   | 13753          | 6,2          | 14168          | 5,9          | 13811          | 5,1          | 10558          | 3,9          |
| 4 - zmerno diskariotične pl. c.      | 1829           | 0,8          | 2060           | 0,9          | 2339           | 0,9          | 2602           | 1,0          |
| 5 - hudo diskariotične pl. celice    | 480            | 0,2          | 573            | 0,2          | 690            | 0,3          | 807            | 0,3          |
| 9 - hudo diskariotične žl. cel.      | 73             | 0,0          | 118            | 0,0          | 138            | 0,1          | 124            | 0,0          |
| 6 - ploščate karcinomske celice      | 108            | 0,0          | 107            | 0,0          | 111            | 0,0          | 59             | 0,0          |
| 7 - žlezne karcinomske celice        | 56             | 0,0          | 45             | 0,0          | 54             | 0,0          | 2              | 0,0          |
| 8 - druge maligne celice             | 8              | 0,0          | 10             | 0,0          | 4              | 0,0          | 170            | 0,1          |
| ni podatka                           | 21738          | 9,8          | 21374          | 9,0          | 50373          | 18,7         | 50827          | 18,8         |
| <b>Citološka kontrola</b>            |                |              |                |              |                |              |                |              |
| 1 - redna (1-3 leta)                 | 160674         | 72,7         | 188224         | 78,9         | 217920         | 80,7         | 210080         | 77,5         |
| 2 - ponoviti po 3-6 mes,             | 38759          | 17,5         | 39411          | 16,5         | 40456          | 15,0         | 48519          | 17,9         |
| 3 - po zdravljenju                   | 6889           | 3,1          | 5778           | 2,4          | 5339           | 2,0          | 7780           | 2,9          |
| 4 - biopsija                         | 2549           | 1,2          | 2812           | 1,2          | 2922           | 1,1          | 3557           | 1,3          |
| 5 - po estrogenem testu              | 845            | 0,4          | 676            | 0,3          | 795            | 0,3          | 925            | 0,3          |

#### 4 Povezava podatkov Registra ZORA s podatki Registra raka za Slovenijo

Kako so bolnice z rakom materničnega vratu pred diagnozo hodile na ginekološke preglede, smo preverili pri **177 bolnicah**, ki so po podatkih Registra raka za Slovenijo na novo zbolele za rakom materničnega vratu leta 2004 in so bile registrirane do konca leta 2005. V Registru ZORA smo preverili, ali so imele v njem kak izvid BMV in kakšen je bil izvid.

56 bolnic (31,6 %) ni imelo nobenega izvida. Zanje lahko domnevamo, da niso hodile na preventivne preglede. V povprečju so bile stare 61 let, 77 % je bilo starejših od 50 let. Za večino so bili dostopni popisi bolezni na Onkološkem inštitutu, iz katerih je razvidno, da so k zdravniku prišle zaradi težav, večinoma krvavitev, ena med njimi z diagnozo rak neznanega izvora in ji je bila dokončna diagnoza postavljena šele na obdukciji. Samo pri 18 % je bila bolezen odkrita v stadiju I, pri 20 % v stadiju II, pri 43 % v stadiju III, pri 14 % je šlo za stadij IV, pri 5 % pa stadij ni bil opredeljen.

Ostale - 68 bolnic (38,4 %) - so imele registrirana 2 izvida ali več (največ 8). V **povprečju so bile te bolnice stare 44 let, 48 (71 %) je bilo mlajših od 50 let**. Pri 84 % je bil stadij ob diagnozi ocenjen kot I (32,4 % IA1), pri 7,3 % kot II, pri 5,9 % kot III, stadija IV ni bilo, pri dveh bolnicah stadij ni bil opredeljen.

V nadaljnji analizi smo pregledali rezultat zadnjega izvida v obdobju 6 mesecev do dveh let pred diagnozo pri 44 bolnicah. Ker so v Registru ZORA izvidi iz vseh laboratorijev od konca leta 2002, je za dve leti pred diagnozo večja verjetnost, da smo registrirali vse izvide.

Največ izvidov v tem obdobju je bilo ocenjenih s PAP I (45,5 %), pri bolnicah s stadijem I, pa tudi II in III, sledijo PAP II pri bolnicah s stadijem I (**Tabela 5**). Od neoplastičnih sprememb je bilo največ blagih diskarioz (**Tabela 6**).

**Tabela 5. Izvid BMV po PAP v obdobju 6 mesecev do 2 leti pred diagnozo pri bolnicah, zbolelih za RMV leta 2004**

| Razred PAP    | Klinični stadij (FIGO) |          |          |    |          | Skupaj    |
|---------------|------------------------|----------|----------|----|----------|-----------|
|               | I                      | II       | III      | IV | Neznano  |           |
| 1 - PAP I     | 15                     | 1        | 3        | -  | 1        | 20        |
| 2 - PAP II    | 13                     | 0        | 0        | -  | 1        | 14        |
| 3 - PAP III   | 8                      | 1        | 0        | -  | 0        | 9         |
| 4 - PAP IV, V | 0                      | 0        | 0        | -  | 0        | 0         |
| Ni podatka    | 1                      | 0        | 0        | -  | 0        | 1         |
| <b>Skupaj</b> | <b>37</b>              | <b>2</b> | <b>3</b> |    | <b>2</b> | <b>44</b> |

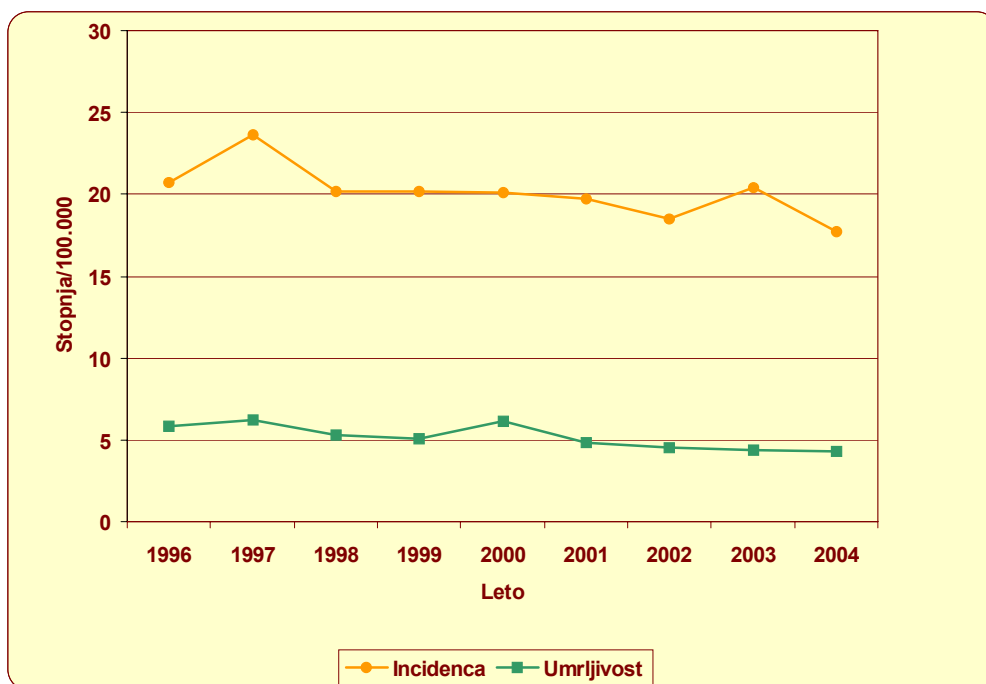
**Tabela 6. Izvid BMV po neoplastičnih spremembah v obdobju 6 mesecev do 2 leti pred diagnozo pri bolnicah, zbolelih za RMV leta 2004**

|                                 | Klinični stadij (FIGO) |    |     |    |         |        |
|---------------------------------|------------------------|----|-----|----|---------|--------|
|                                 | I                      | II | III | IV | Neznano | Skupaj |
| <b>Abnormne pl. celice</b>      | 4                      | 0  | 0   | -  | 0       | 4      |
| <b>Abnormne žl. celice</b>      | 1                      | 0  | 0   | -  | 1       | 2      |
| <b>Blaga diskarioza</b>         | 9                      | 0  | 0   | -  | 0       | 9      |
| <b>Zmerna diskarioza</b>        | 3                      | 1  | 0   | -  | 0       | 4      |
| <b>Huda diskarioza pl. cel.</b> | 1                      | 0  | 0   | -  | 0       | 1      |
| <b>Huda diskarioza žl. cel.</b> | 1                      | 0  | 0   | -  | 0       | 1      |
| <b>Ni sprememb</b>              | 14                     | 1  | 3   | -  | 1       | 19     |
| <b>Ni podatka</b>               | 4                      | 0  | 0   | -  | 0       | 4      |
| <b>Skupaj</b>                   | 37                     | 2  | 3   | .  | 2       | 44     |

## 5 Rak materničnega vratu v Sloveniji v obdobju 1996-2004

Leta 1997 je bila incidenca RMV 23,6/100,000 (241 novih primerov), od leta 1998 do 2001 se je gibala okrog 20/100,000 (nekaj čez 200 novih primerov), podatki za obdobje 2002 -2004 pa spet nakazujejo zmerno padajoč trend. Po preliminarnih podatkih (januar 2006) je bilo leta 2004 registriranih 183 novih primerov (17,7/100.000) (Slika 10).

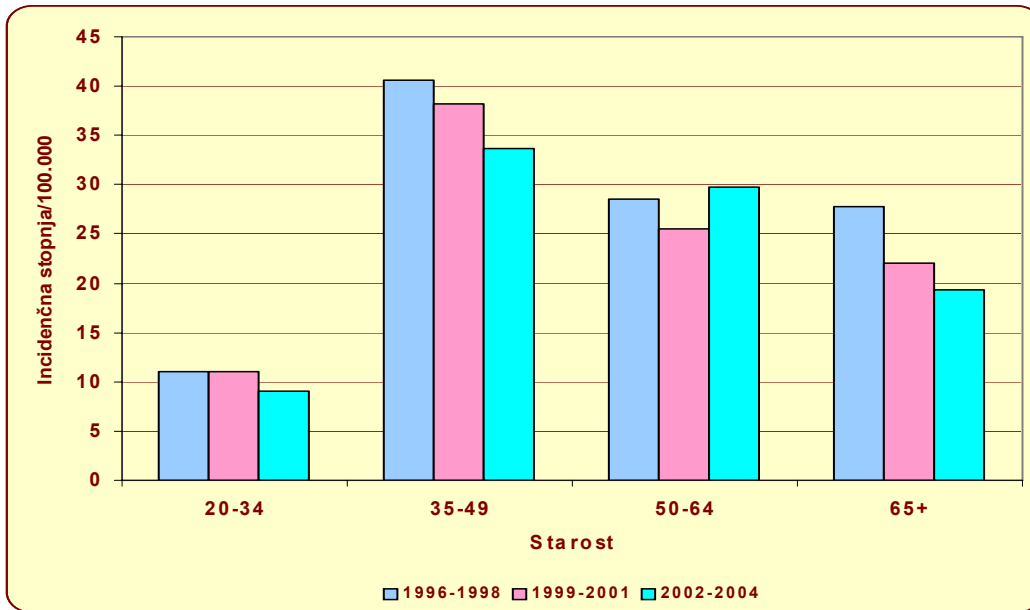
**Slika 10. Incidenca in umrljivost za rakom materničnega vratu v Sloveniji v obdobju 1996 – 2004**



Pregled incidence po starosti kaže, da se v obdobju 2002-2004 znižuje zboleznost v starosti 25-49 let, zmerno pa se je povečala v starosti 50-64 let (Slika 11).



**Slika 11. Starostno specifična incidenčna stopnja raka materničnega vratu v treh časovnih obdobjih**



Te razlike lahko pripisujemo tudi učinkom programa ZORA, saj se je povečala pregledanost žensk, predvsem v starosti 20-49 let. Manjšanje incidence med mlajšimi je verjetno posledica večje pozornosti ginekologov na morebitne predrakave spremembe. Do povečanja incidence med starejšimi je verjetno prišlo zato, ker so prišle na pregled predvsem tiste, ki že dolgo niso bile na preventivnem pregledu in je pri njih večja verjetnost, da se je že razvila začetna bolezen.

Na **sliki 12** je trend incidence po stadijih ob diagnozi po dveh večjih starostnih skupinah, mlajši (20-49 let) in starejši (50-64 let). Tako se tudi tu kaže zmerno padajoč trend zbolevanje med mlajšimi, kjer prevladujeta stadija IA in IB in večanje med strejšimi. Pričakujemo, da se bo v naslednjih letih povečeval predvsem delež začetnega, IA1 stadija, kar je eden od epidemioloških kazalnikov učinkovitosti presejalnega programa. V Veliki Britaniji so tako spremembo opazili 5 let po začetku organiziranega programa; pri nas še ni minilo dovolj časa, da bi že lahko pričakovali ta učinek.

**Slika 12. Incidenca raka materničnega vratu po stadijih ob diagnozi: mlajše in starejše**

